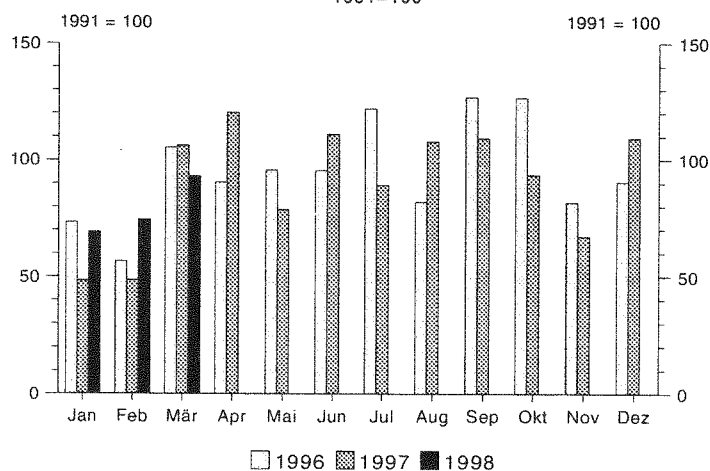


E II 1/E III 1 - m 3/98
Ausgegeben im Juni 1998

Baugewerbe im März 1998

- A) Vorbereitende Baustellenarbeiten,
Hoch- und Tiefbau
- B) Bauinstallation und sonstiges Baugewerbe

Auftragseingangsindex in "Vorbereitende Baustellenarbeiten,
Hoch- und Tiefbau"
1991=100



Statistisches Landesamt SAARLAND

E II 1-M

Herausgeber:

Statistisches Landesamt
Saarland
Virchowstraße 7, 66119 Saarbrücken
Postfach 10 30 44, 66030 Saarbrücken
Telefon: (06 81) 5 01 - 59 35
Telefax: (06 81) 5 01 - 59 21
E-Mail: statistik@stala.saarland.de

Nachdruck, auch auszugsweise, nur mit
Quellenangabe gestattet

Methodische Erläuterungen

Berichtskreis:

Erfaßt werden in selbständigen Erhebungen im Baugewerbe die Bereiche Vorbereitende Baustellenarbeiten, Hoch- und Tiefbau sowie Bauinstallation und sonstiges Baugewerbe in der Abgrenzung der Klassifikation der Wirtschaftszweige WZ 93. Zum Baugewerbe Vorbereitende Baustellenarbeiten, Hoch- und Tiefbau zählen die Zweige des Hoch- und Tiefbaus (u.a. Zimmerei und Dachdeckerei), ferner Straßenbau, Wasserbau und Spezialbau.

Das Baugewerbe Bauinstallation und sonstiges Baugewerbe umfaßt u.a. Bauinstallation, Stukkateurgewerbe, Gipserei, Verputzerei, Maler- und Lackierergewerbe, Bautischler, Fliesen-, Platten- und Mosaiklegerei.¹⁾

Zu den Monats- bzw. Vierteljahresberichten im Baugewerbe melden die Baubetriebe von Unternehmen mit 20 und mehr Beschäftigten sowie alle Arbeitsgemeinschaften.

Im Baugewerbe Vorbereitende Baustellenarbeiten, Hoch- und Tiefbau werden die erhobenen Daten - mit Ausnahme der gemeldeten Auftragseingänge und Auftragsbestände - zu Ergebnissen für alle Betriebe aufgeschätzt. Grundlage hierfür sind die Ergebnisse der jährlichen Totalerhebung im Baugewerbe Vorbereitende Baustellenarbeiten, Hoch- und Tiefbau. Eine entsprechende Aufschätzung der im Baugewerbe Bauinstallation und sonstiges Baugewerbe erhobenen Daten erfolgt nicht. Die Kreisergebnisse für das Baugewerbe Vorbereitende Baustellenarbeiten, Hoch- und Tiefbau sind ebenfalls nicht aufgeschätzt.

Beschäftigte:

Tätige Inhaber, Mitinhaber, unbezahlt mithelfende Familienangehörige und alle Personen, die in einem arbeitsrechtlichen Verhältnis zum Baubetrieb stehen (Angestellte, Arbeiter und

Auszubildende). Die Arbeiter sind in folgende Gruppen gegliedert: Facharbeiter (einschl. angestelltenversicherungspflichtiger Poliere, Schachtmeister und Meister); Fachwerker, Werker, Baumaschinen und Arbeiter mit angelernten Spezialtätigkeiten, ferner gewerblich Auszubildende, Umschüler, Anlernlinge und Praktikanten. Nachgewiesen wird der Beschäftigtenstand am Monatsende; bei größeren Zeiträumen der jeweilige Monatsdurchschnitt.

Bruttolöhne und Bruttogehälter:

Bei den Bruttolöhnen und Bruttogehältern ist die Summe der lohnsteuerpflichtigen Bruttozüge (Bar- und Sachzüge) anzugeben. Diese Beträge verstehen sich ohne Arbeitgeberanteile zur Kranken-, Renten- und Arbeitslosenversicherung, ohne Beiträge zu den Sozialkassen des Baugewerbes, ohne Winterbau-Umlage, ohne Aufwendungen für die betriebliche Alters-, Invaliditäts- und Hinterbliebenenversorgung, ohne gezahltes Vorruhestandsgeld. Die Entgelte für Poliere, Schachtmeister und Meister sind zur Bruttolohnsumme und nicht zur Bruttogehaltsumme zu rechnen.

Geleistete Arbeitsstunden:

Alle von Inhabern, Angestellten, Arbeitern und Auszubildenden auf Baustellen, Bauhöfen und in Werkstätten tatsächlich geleisteten (nicht die bezahlten) Arbeitsstunden. Nicht einbezogen sind die für Bürotätigkeit geleisteten Arbeitsstunden.

Umsatz (ohne Umsatzsteuer):

Als Umsatz gelten die dem Finanzamt für die Umsatzsteuer zu meldenden steuerbaren Beträge im Bundesgebiet einschl. Umsatz aus Nachunternehmerleistung und Vergabe von Teilleistungen an Nachunternehmer. Hierzu zählen seit dem 1. Januar 1980 auch Anzahlungen für Teilleistungen oder Vorauszahlungen vor Ausführung der entsprechenden Lieferungen oder Leistungen ab 10 000 DM²⁾. Der Gesamtumsatz enthält außer dem baugewerb-

lichen Umsatz (Umsatz aus Bauleistungen) die Handels- und sonstigen Umsätze.

Auftragseingang im Bauhauptgewerbe:

Wert (ohne Umsatzsteuer) aller im Berichtsmonat vom Betrieb fest akzeptierten Aufträge für Bauleistungen. Um Doppelzahlungen zu vermeiden, wird der Auftragseingang nur von dem Betrieb gemeldet, der den Bauauftrag ausführen wird, d.h. an Nachunternehmer zu vergebende Teile von Bauaufträgen werden nicht in die eigene Meldung einbezogen.

Auftragsbestand im Bauhauptgewerbe:

Wert (ohne Umsatzsteuer) aller akzeptierten, noch nicht ausgeführten Aufträge für Bauleistungen am Ende des Berichtsvierteljahres. Bei der Ermittlung des Auftragsbestandes wird vom Auftragswert bereits im Bau befindlicher Projekte der Teil abgesetzt, der produktions-technisch schon fertiggestellt ist (ohne Berücksichtigung der Abnahme oder Abrechnung).

Hinweis:

Vergleichbarkeit vorläufiger bzw. endgültiger Ergebnisse im Baugewerbe, Bereich Vorbereitende Baustellenarbeiten, Hoch- und Tiefbau:

Von März bis September des Berichtsjahres werden vorläufige Ergebnisse auf der Basis der Totalerhebung des Vorjahres erstellt, die einen eingeschränkten Zuverlässigkeitsgrad haben. Nach Aktualisierung des Firmenberichtsgebietes durch die Totalerhebung zur Jahresmitte und nach Bereinigung der Vormonatswerte mittels Aufschätzverfahren werden ab Oktober endgültige Ergebnisse veröffentlicht. Hierbei sind in den kumulierten Reihen auch bereinigte Vormonatsdaten enthalten. Unterschiede zwischen kumulierten endgültigen Werten und vorläufigen Zahlen der Vorperioden resultieren z.T. aus den durchgeführten Berichtskreis- bzw. Datenbestandskorrekturen.

1) Siehe Wirtschaftsverzeichnis. 2) Siehe Umsatzsteuergesetz (UStG 1980).

Zeichenerklärung

a.n.g.	=	anderweitig nicht genannt
0	=	mehr als nichts, aber weniger als die Hälfte der kleinsten in der Tabelle nachgewiesenen Einheit
-	=	nichts vorhanden
/	=	keine Angaben, da Zahlen nicht sicher genug
.	=	Zahlenwert unbekannt oder geheimzuhalten
x	=	Tabellenfach gesperrt, weil Aussage nicht sinnvoll
()	=	Nachweis unter dem Vorbehalt, daß der Zahlenwert Fehler aufweisen kann
p	=	vorläufiges Ergebnis
r	=	berichtigtes Ergebnis

Abweichungen in den Summen durch Runden der Zahlen möglich

A. Vorbereitende Baustellenarbeiten, Hoch- und Tiefbau

1. Beschäftigte, Lohn- und Gehaltssumme, geleistete Arbeitsstunden

- Hochgerechnete Ergebnisse für alle Betriebe -

Merkmal	März 1997	März 1998	Feb. 1998	Januar bis März		Veränderungen in %		
						März 98	März 98	Jan.-März 98
				1998	1997	gegenüber		
						Feb. 98	März 97	Jan.-März 97

Tätige Personen (Anzahl)

Tätige Inhaber, tätige Mitinhaber und unbezahlt mithelfende Familienangehörige	399	399	399	399	378	+ 0,0	+ 0,0	+ 5,6
Kaufmännische und technische Angestellte ¹⁾ einschl. kaufmännische und technische Auszubildende	2 305	2 250	2 248	2 248	2 356	+ 0,1	- 2,4	- 4,6
Facharbeiter (Tarifberufsgruppen I, II, III a-c) ¹⁾	6 361	5 905	5 870	5 906	6 262	+ 0,6	- 7,2	- 5,7
Fachwerker, Werker und sonstige Beschäftigte (Tbgr. IV-V)	3 007	2 882	2 879	2 893	2 970	+ 0,1	- 4,2	- 2,6
Gewerblich Auszubildende, Umschüler, Anlernlinge und Praktikanten	762	662	687	682	744	- 3,6	- 13,1	- 8,3
Beschäftigte insgesamt	12 834	12 098	12 083	12 128	12 710	+ 0,1	- 5,7	- 4,6
darunter ausländische Arbeitnehmer (ohne Grenzgänger)	873	812	804	809	884	+ 1,0	- 7,0	- 8,4

Löhne und Gehälter (in 1 000 DM)

Bruttolohnsumme²⁾ einschl. Vergütungen für gewerblich Auszubildende sowie Bruttogehaltssumme für Poliere, Schachtmeister und Meister	35 657	35 244	30 346	99 535	99 950	+ 16,1	- 1,2	- 0,4
Bruttogehaltssumme²⁾ einschl. Vergütungen für kaufmännische und technische Auszubildende ohne Gehälter für Poliere, Schachtmeister und Meister	12 412	12 299	11 638	35 728	36 104	+ 5,7	- 0,9	- 1,0
Bruttolohn- und -gehaltssumme zusammen	48 069	47 543	41 984	135 263	136 054	+ 13,2	- 1,1	- 0,6

Geleistete Arbeitsstunden (in 1 000)

Hochbau	Wohnungsbau (unabhängig vom Auftraggeber)	432	424	309	1 064	935	+ 37,2	- 1,9	+ 13,8
	Gewerblicher und industrieller Hochbau ³⁾	232	276	216	713	589	+ 27,8	+ 19,0	+ 21,1
	Hochbauten für Bahn und Post (Deutsche Bahn AG, Post AG, Telekom AG, Postbank AG)	0	1	0	1	14	X	X	X
	Hochbauten für Organisationen ohne Erwerbszweck (Kirchen, Vereine, Verbände, Gewerkschaften, Parteien, DRK u.a.)	20	23	15	49	52	+ 53,3	+ 15,0	- 5,8
	Hochbauten für Körperschaften des öffentlichen Rechts (Bund, Länder, Gemeinden, Sozialvers. u. sonst. öffentl. Auftragg.)	71	54	41	146	162	+ 31,7	- 23,9	- 9,9
Tiefbau	Gewerblicher und industrieller Tiefbau - ohne Straßenbau -	82	110	68	251	178	+ 61,8	+ 34,1	+ 41,0
	Tiefbauten für Bahn und Post - ohne Straßenbau - (Deutsche Bahn AG, Post AG, Telekom AG, Postbank AG)	43	52	24	97	96	+ 116,7	+ 20,9	+ 1,0
	Straßenbau (unabhängig vom Auftraggeber)	149	159	97	338	285	+ 63,9	+ 6,7	+ 18,6
	Sonstiger Tiefbau - ohne Straßenbau - für Körperschaften des öffentl. Rechts sowie für Org. ohne Erwerbszweck	213	190	126	443	457	+ 50,8	- 10,8	- 3,1
Gesamter Hochbau³⁾		755	778	581	1 973	1 752	+ 33,9	+ 3,0	+ 12,6
Gesamter Tiefbau		487	511	315	1 129	1 016	+ 62,2	+ 4,9	+ 11,1
Geleistete Arbeitsstunden insgesamt		1 242	1 289	896	3 102	2 768	+ 43,9	+ 3,8	+ 12,1

Arbeitstage

Arbeitstage	19	22	20	63	61	+ 10,0	+ 15,8	+ 3,3
--------------------	-----------	-----------	-----------	-----------	-----------	---------------	---------------	--------------

1) Die angestelltenversicherungspflichtigen Poliere, Schachtmeister und Meister sind den Facharbeitern zugeordnet. 2) Die Entgelte für Poliere, Schachtmeister und Meister sind in der Bruttolohnsumme enthalten. 3) Einschließlich landwirtschaftlicher Bau.

A. Vorbereitende Baustellenarbeiten, Hoch- und Tiefbau

2. Umsatz^{*)}

- Hochgerechnete Ergebnisse für alle Betriebe -

Merkmal	März 1997	März 1998	Feb. 1998	Januar bis März		Veränderungen in %		
						März 98	März 98	Jan.-März 98
				1998	1997	gegenüber		
						Feb. 98	März 97	Jan.-März 97
Baugewerblicher Umsatz (in 1 000 DM)								
Wohnungsbau (unabhängig vom Auftraggeber)	42 249	44 213	29 987	117 607	101 057	+ 47,4	+ 4,6	+ 16,4
Gewerblicher und industrieller Hochbau ¹⁾	31 530	49 876	43 517	130 371	73 547	+ 14,6	+ 58,2	+ 77,3
Hochbau								
Hochbauten für Bahn und Post (Deutsche Bahn AG, Post AG, Telekom AG, Postbank AG)	27	0	405	790	3 946	- 100,0	- 100,0	- 80,0
Hochbauten für Organisationen ohne Erwerbszweck (Kirchen, Vereine, Verbände, Gewerkschaften, Parteien, DRK u.a.)	2 900	4 754	5 671	16 231	8 961	- 16,2	+ 63,9	+ 81,1
Hochbauten für Körperschaften des öffentlichen Rechts (Bund, Länder, Gemeinden, Sozialvers. u. sonst. öffentl. Auftragg.)	11 236	13 145	13 968	39 478	37 044	- 5,9	+ 17,0	+ 6,6
Tiefbau								
Gewerblicher und industrieller Tiefbau - ohne Straßenbau -	13 367	10 504	8 986	28 323	27 835	+ 16,9	- 21,4	+ 1,8
Tiefbauten für Bahn und Post - ohne Straßenbau - (Deutsche Bahn AG, Post AG, Telekom AG, Postbank AG)	5 387	6 321	3 365	18 250	15 621	+ 87,8	+ 17,3	+ 16,8
Straßenbau (unabhängig vom Auftraggeber)	14 711	16 277	10 017	35 464	31 226	+ 62,5	+ 10,6	+ 13,6
Sonstiger Tiefbau - ohne Straßenbau - für Körperschaften des öffentl. Rechts sowie für Org. ohne Erwerbszweck	21 426	24 146	19 192	65 776	51 542	+ 25,8	+ 12,7	+ 27,6
Gesamter Hochbau¹⁾	87 942	111 988	93 548	304 477	224 555	+ 19,7	+ 27,3	+ 35,6
Gesamter Tiefbau	54 891	57 248	41 560	147 813	126 224	+ 37,7	+ 4,3	+ 17,1
Baugewerblicher Umsatz insgesamt	142 833	169 236	135 108	452 290	350 779	+ 25,3	+ 18,5	+ 28,9
Sonstiger Umsatz insgesamt	3 388	5 565	6 070	16 783	7 628	-8,3	+ 64,3	+ 120,0
Gesamtumsatz	146 221	174 801	141 178	469 073	358 407	+ 23,8	+ 19,5	+ 30,9

*) Ohne Umsatzsteuer. 1) Einschließlich landwirtschaftlicher Bau.

A. Vorbereitende Baustellenarbeiten, Hoch- und Tiefbau

3. Kreisergebnisse^{*)} März 1998

- Ergebnisse für Betriebe von Unternehmen mit 20 und mehr Beschäftigten -

Merkmal	Maß- einheit	Saar- land	Stadt- verband Saarbr.	Landkreis				
				Merzig- Wadern	Neun- kirchen	Saarlouis	Saarpfalz	St. Wendel
Betriebe	Anzahl	167	70	14	32	22	23	6
Beschäftigte	Anzahl	7 776	2 474	619	1 896	939	1 393	455
Geleistete Arbeitsstunden insgesamt	1 000	850	269	74	211	99	134	60
Hochbau ¹⁾	1 000	407	162	34	71	48	90	-
dar.: Wohnungsbau	1 000	118	45	16	25	15	16	-
Tiefbau	1 000	443	107	40	140	51	44	60
Bruttolohn- u. -gehaltsumme	1 000 DM	33 820	10 255	2 721	8 251	3 917	6 369	2 305
Gesamtumsatz ²⁾	1 000 DM	133 605	39 888	8 508	33 320	11 426	32 922	7 542
Auftragseingang ²⁾	1 000 DM	123 003	35 427	10 896	30 839	8 149	30 983	6 709

*) Abweichungen in den Summen durch Runden der Zahlen möglich. 1) Einschließlich landwirtschaftlicher Bau. 2) Ohne Umsatzsteuer.

A. Vorbereitende Baustellenarbeiten, Hoch- und Tiefbau

4. Auftragseingang¹⁾ in 1 000 DM

- Ergebnisse für Betriebe von Unternehmen mit 20 und mehr Beschäftigten -

Merkmal	März 1997	März 1998	Feb. 1998	Januar bis März		Veränderungen in %		
						März 98	März 98	Jan.-März 98
				1998	1997	gegenüber		
						Feb. 98	März 97	Jan.-März 97
Hochbau								
Wohnungsbau (unabhängig vom Auftraggeber)	19 770	18 048	29 209	56 993	40 615	- 38,2	- 8,7	+ 40,3
Gewerblicher und industrieller Hochbau ¹⁾	38 585	35 775	23 839	80 607	79 600	+ 50,1	- 7,3	+ 1,3
Hochbauten für Bahn und Post (Deutsche Bahn AG, Post AG, Telekom AG, Postbank AG)	3	0	28	107	760	- 100,0	- 100,0	- 85,9
Hochbauten für Organisationen ohne Erwerbszweck (Kirchen, Vereine, Verbände, Gewerkschaften, Parteien, DRK u.a.)	316	702	297	3 482	1 956	+ 136,4	+ 122,2	+ 78,0
Hochbauten für Körperschaften des öffentlichen Rechts (Bund, Länder, Gemeinden, Sozialvers. u. sonst. öffentl. Auftrag.)	4 634	11 533	6 666	27 358	18 511	+ 73,0	+ 148,9	+ 47,8
Tiefbau								
Gewerblicher und industrieller Tiefbau - ohne Straßenbau -	10 594	8 560	6 922	31 234	20 568	+ 23,7	- 19,2	+ 51,9
Tiefbauten für Bahn und Post - ohne Straßenbau - (Deutsche Bahn AG, Post AG, Telekom AG, Postbank AG)	8 923	4 814	4 446	15 279	17 298	+ 8,3	- 46,0	- 11,7
Straßenbau (unabhängig vom Auftraggeber)	11 589	11 825	10 417	29 165	27 629	+ 13,5	+ 2,0	+ 5,6
Sonstiger Tiefbau - ohne Straßenbau - für Körperschaften des öffentl. Rechts sowie für Org. ohne Erwerbszweck	45 821	31 746	16 466	68 597	61 502	+ 92,8	- 30,7	+ 11,5
Gesamter Hochbau¹⁾	63 308	66 058	60 039	168 547	141 442	+ 10,0	+ 4,3	+ 19,2
Gesamter Tiefbau	76 927	56 945	38 251	144 275	126 997	+ 48,9	- 26,0	+ 13,6
Auftragseingang insgesamt	140 235	123 003	98 290	312 822	268 439	+ 25,1	- 12,3	+ 16,5
davon:								
aus dem Saarland	104 032	102 003	60 173	231 168	197 734	+ 69,5	- 2,0	+ 16,9
aus anderen Bundesländern	36 203	21 000	38 117	81 654	70 705	- 44,9	- 42,0	+ 15,5

*) Ohne Umsatzsteuer. 1) Einschließlich landwirtschaftlicher Bau.

A. Vorbereitende Baustellenarbeiten, Hoch- und Tiefbau

5. Auftragsbestand¹⁾ 1. Quartal 1998 in 1 000 DM

- Ergebnisse für Betriebe von Unternehmen mit 20 und mehr Beschäftigten -

Merkmal	1. Quartal 1998	4. Quartal 1997	3. Quartal 1997	1. Quartal 1997	Veränderungen in %	
					1. Quartal 1998	
					gegenüber	
					4. Quartal 97	1. Quartal 97
Hochbau						
Wohnungsbau (unabhängig vom Auftraggeber)	62 651	47 607	54 685	81 371	+ 31,6	- 23,0
Gewerblicher und industrieller Hochbau ²⁾	147 948	158 666	170 103	148 945	- 6,8	- 0,7
Hochbauten für Bahn und Post (Deutsche Bahn AG, Post AG, Telekom AG, Postbank AG u.a.)	525	629	611	779	- 16,5	- 32,6
Hochbauten für Organisationen ohne Erwerbszweck (Kirchen, Vereine, Verbände, Gewerkschaften, Parteien, DRK u.a.)	32 552	20 818	28 887	50 356	+ 56,4	- 35,4
Hochbauten für Körperschaften des öffentlichen Rechts (Bund, Länder, Gemeinden, Sozialvers. u. sonst. öffentl. Auftrag.)	52 258	50 825	65 112	87 251	+ 2,8	- 40,1
Tiefbau						
Gewerblicher und industrieller Tiefbau - ohne Straßenbau -	51 425	41 889	46 234	21 795	+ 22,8	+ 135,9
Tiefbauten für Bahn und Post - ohne Straßenbau - (Deutsche Bahn AG, Post AG, Telekom AG, Postbank AG u.a.)	8 573	7 455	10 397	14 066	+ 15,0	- 39,1
Straßenbau (unabhängig vom Auftraggeber)	60 442	50 974	73 813	82 619	+ 18,6	- 26,8
Sonstiger Tiefbau - ohne Straßenbau - für Körperschaften des öffentl. Rechts sowie für Org. ohne Erwerbszweck	130 381	127 989	138 089	174 103	+ 1,9	- 25,1
Gesamter Hochbau²⁾	295 934	278 545	319 398	368 702	+ 6,2	- 19,7
Gesamter Tiefbau	250 821	228 307	268 533	292 583	+ 9,9	- 14,3
Auftragsbestand insgesamt	546 755	506 852	587 931	661 285	+ 7,9	- 17,3
davon:						
aus dem Saarland	401 590	411 945	487 264	532 702	- 2,5	- 24,6
aus anderen Bundesländern	145 165	94 907	100 667	128 583	+ 53,0	+ 12,9

*) Ohne Umsatzsteuer. 1) Zahlen werden nur vierteljährlich ermittelt. 2) Einschließlich landwirtschaftlicher Bau.

B. Bauinstallation und sonstiges Baugewerbe^{*)}

1. Betriebe, Beschäftigte, geleistete Arbeitsstunden, Lohn- und Gehaltssumme, Umsatz nach Wirtschaftszweigen 1. Quartal 1998

- Ergebnisse für Betriebe von Unternehmen mit 20 und mehr Beschäftigten -

WZ 93 Nr.	Wirtschaftszweig	Betriebe ¹⁾	Beschäftigte ¹⁾	Geleistete Arbeits- stunden	Bruttolohn- u. -gehalt- summe	Baugewerb- licher Umsatz ²⁾	Gesamt- umsatz ²⁾
		Anzahl		1 000	1 000 DM		
45.31.0	Elektroinstallation	16	932	348	10 259	35 249	37 616
45.32.0	Dämmung gegen Kälte, Wärme, Schall, Erschütterung	7	210	75	2 988	7 043	7 087
45.33.2	Installation von Heizungs-, Lüftungs-, Klima- und gesundheitstechnischen Anlagen	29	1 239	332	13 161	47 997	50 651
45.41.0	Stukkateurgewerbe, Gipserei, Verputzerei	14	366	103	4 627	13 095	13 116
45.43.2	Fliesen-, Platten- u. Mosaiklegerei	6	209	75	2 822	8 898	8 947
45.43.3	Estrichlegerei	4	181	49	2 042	6 275	6 336
45.44.1	Maler- und Lackierergewerbe	11	331	113	3 690	8 122	8 164
-	sonstige Bauinstallation und sonstiges Baugewerbe	13	384	128	4 774	13 690	14 614
45.3 bis 45.5	Bauinstallation und sonstiges Baugewerbe insgesamt	100	3 852	1 223	44 363	140 369	146 531

*) Wird ab 1997 nur noch vierteljährlich erhoben und veröffentlicht. 1) Am Ende des Berichtviertelsjahres. 2) Ohne Umsatzsteuer.

B. Bauinstallation und sonstiges Baugewerbe^{*)}

2. Beschäftigte, Arbeitsstunden und Gesamtumsatz im Vergleich zu 1997

- Ergebnisse für Betriebe von Unternehmen mit 20 und mehr Beschäftigten -

WZ 93 Nr.	Wirtschaftszweig	Beschäftigte ¹⁾	Geleistete Arbeitsstunden	Gesamtumsatz
		Veränderung in % 1. Quartal 1998/97		
45.31.0	Elektroinstallation	- 16,1	- 8,2	+ 10,5
45.32.0	Dämmung gegen Kälte, Wärme, Schall, Erschütterung	+ 6,6	+ 0,0	+ 45,6
45.33.2	Installation von Heizungs-, Lüftungs-, Klima- und gesundheitstechnischen Anlagen	- 10,2	- 15,1	+ 34,1
45.41.0	Stukkateurgewerbe, Gipserei, Verputzerei	- 13,9	- 4,6	- 3,1
45.43.2	Fliesen-, Platten- u. Mosaiklegerei	- 29,2	+ 2,7	+ 17,4
45.43.3	Estrichlegerei	+ 0,0	+ 14,0	+ 42,7
45.44.1	Maler- und Lackierergewerbe	+ 8,5	+ 18,9	+ 3,4
-	sonstige Bauinstallation und sonstiges Baugewerbe	+ 28,4	+ 29,3	+ 27,9
45.3 bis 45.5	Bauinstallation und sonstiges Baugewerbe insgesamt	- 8,1	- 3,2	+ 20,5

*) Wird ab 1997 nur noch vierteljährlich erhoben und veröffentlicht. 1) Am Ende des Berichtsvierteljahres. 2) Ohne Umsatzsteuer.

B. Bauinstallation und sonstiges Baugewerbe^{*)}

3. Kreisergebnisse¹⁾ 1. Quartal 1998

- Ergebnisse für Betriebe von Unternehmen mit 20 und mehr Beschäftigten -

Kreis	Betriebe ²⁾	Beschäftigte ²⁾	Geleistete Arbeitsstunden	Bruttolohn-und- gehaltssumme	Gesamtumsatz ³⁾
	Anzahl		1 000	1 000 DM	
Stadtverband Saarbrücken	38	1 411	398	16 316	56 327
Landkreis Merzig Wadern	12	540	204	6 282	22 030
Landkreis Neunkirchen	14	459	148	5 528	18 123
Landkreis Saarlouis	18	733	222	8 788	29 616
Saarpfalz-Kreis	10	454	156	4 834	13 728
Landkreis St. Wendel	8	255	96	2 617	6 707
Saarland	100	3 852	1 223	44 363	146 531

*) Wird ab 1997 nur noch vierteljährlich erhoben und veröffentlicht. 1) Abweichungen in den Summen durch Runden der Zahlen möglich. 2) Am Ende des Berichtsvierteljahres. 3) Ohne Umsatzsteuer.

Verzeichnis der Wirtschaftszweige im Baugewerbe

WZ 93-Nr.	Wirtschaftszweig Vorbereitende Baustellenarbeiten, Hoch- und Tiefbau	WZ 93-Nr.	Wirtschaftszweig Bauinstallation und sonstiges Baugewerbe
45.11.1	Abbruch-, Spreng- und Enttrümmerungsgewerbe <input type="checkbox"/>	45.31.0	Elektroinstallation <input type="checkbox"/>
45.11.2	Erdbewegungsarbeiten <input type="checkbox"/>	45.32.0	Dämmung gegen Kälte, Wärme, Schall u. Erschütterung <input type="checkbox"/>
45.11.3	Landeskulturbau und Renaturierung von Gewässern <input type="checkbox"/>	45.33.1	Klempnerei, Gas- und Wasserinstallation <input type="checkbox"/>
45.11.4	Aufschließung von Lagerstätten <input type="checkbox"/>	45.33.2	Installation von Heizungs-, Lüftungs-, Klima- und gesundheitstechnischen Anlagen <input type="checkbox"/>
45.12.0	Test- und Suchbohrung <input type="checkbox"/>	45.34.0	Sonstige Bauinstallation <input type="checkbox"/>
45.21.1	Hoch- und Tiefbau ohne ausgeprägten Schwerpunkt <input type="checkbox"/>	45.41.0	Stukkateurgewerbe, Gipserei und Verputzerei <input type="checkbox"/>
45.21.2	Hochbau (ohne Fertigteilbau) <input type="checkbox"/>	45.42.0	Bautischlerei <input type="checkbox"/>
	Herstellung von Fertigteilbauten aus	45.43.1	Parkettlegerei <input type="checkbox"/>
45.21.3	Beton im Hochbau aus selbsthergestellten Bausätzen <input type="checkbox"/>	45.43.2	Fliesen-, Platten- und Mosaiklegerei <input type="checkbox"/>
45.21.4	Beton im Hochbau aus fremdbezogenen Bausätzen <input type="checkbox"/>	45.43.3	Estrichlegerei <input type="checkbox"/>
45.21.5	Holz im Hochbau aus fremdbezogenen Bausätzen <input type="checkbox"/>	45.43.4	Sonstige Fußbodenlegerei und -kleberei <input type="checkbox"/>
45.21.6	Brücken- und Tunnelbau u.ä. <input type="checkbox"/>	45.43.5	Tapetenkleberei <input type="checkbox"/>
45.21.7	Kabelleitungstiefbau <input type="checkbox"/>	45.43.6	Raumausstattung ohne ausgeprägten Schwerpunkt <input type="checkbox"/>
45.22.1	Dachdeckerei <input type="checkbox"/>	45.44.1	Maler- und Lackierergewerbe <input type="checkbox"/>
45.22.2	Abdichtung gegen Wasser und Feuchtigkeit <input type="checkbox"/>	45.44.2	Glasergewerbe <input type="checkbox"/>
45.22.3	Zimmerei und Ingenieurholzbau <input type="checkbox"/>	45.45.1	Fassadenreinigung <input type="checkbox"/>
45.23.1	Straßenbau <input type="checkbox"/>	45.45.2	Ofen- und Herdsetzerei <input type="checkbox"/>
45.23.2	Eisenbahnoberbau <input type="checkbox"/>	45.45.3	Ausbaugewerbe anderweitig nicht genannt <input type="checkbox"/>
45.24.0	Wasserbau <input type="checkbox"/>	45.50.0	Vermietung von Baumaschinen und -geräten mit Bedienungspersonal <input type="checkbox"/>
45.25.1	Brunnenbau <input type="checkbox"/>		
45.25.2	Schachtbau <input type="checkbox"/>		
45.25.3	Schornstein-, Feuerungs- und Industrieofenbau <input type="checkbox"/>		
45.25.4	Gerüstbau <input type="checkbox"/>		
45.25.5	Gebäudetrocknung <input type="checkbox"/>		
45.25.6	Sonstiger Tiefbau <input type="checkbox"/>		

Entspricht der Klassifikation der Wirtschaftszweige - WZ 93 - Baugewerbe

Veröffentlichungen

I. Zusammenfassende Schriften

Statistisches Handbuch für das Saarland

Erscheint zweijährlich im Wechsel mit Statistisches Taschenbuch für das Saarland.

Das Statistische Handbuch vermittelt aus dem Bereich der amtlichen Statistik die jeweils aktuellen Ergebnisse. Dem Benutzer steht reiches Zahlenmaterial aus sämtlichen Bereichen des wirtschaftlichen, kulturellen und sozialen Lebens zur Verfügung. Durch Zeit- und regionale Vergleiche lassen sich Entwicklungen in der Bevölkerungs-, der Wirtschafts- und Sozialstruktur erkennen.

Statistisches Taschenbuch für das Saarland

Erscheint zweijährlich im Wechsel mit Statistisches Handbuch für das Saarland.

Das Statistische Taschenbuch will die zweijährliche Erscheinungsphase des Handbuchs durch Publizierung der jeweils neuesten, wichtigsten Daten der amtlichen Statistik ausfüllen. In seiner Gliederung ist es nicht so differenziert angelegt wie das bedeutend umfangreichere Handbuch. In einem Anhang werden zusätzlich die wichtigsten Daten der amtlichen Statistik für die übrigen Bundesländer aufgeführt.

Saarland heute - Statistische Kurzinformationen (*erscheint jährlich*)

II. Fachstatistische Schriften

Handbuch Öffentliche Finanzen

Erscheinungsweise jährlich.

Das Handbuch stellt Grunddaten über die aktuelle Finanzsituation im öffentlichen Bereich zur Verfügung. Angegeben sind sowohl einfache Bestandszahlen als auch funktional gegliederte Ergebnisse für Gemeinden und Land.

Statistische Berichte

Zur schnellen Unterrichtung von Verwaltung und anderen Interessenten werden hier die neuesten Ergebnisse der laufenden Statistiken wie auch die ersten Resultate von Sondererhebungen veröffentlicht. Ihre sachliche Gliederung ist sehr differenziert und bundeseinheitlich festgelegt.

Bildung - Kurzinformation (*erscheint jährlich*)

III. Reihen

Einzelschrift zur Statistik des Saarlandes

In dieser Reihe, die bis heute fast 100 Einzelschriften umfaßt, werden aus dem gesamten Spektrum der amtlichen Statistik schwerpunktmäßig Einzelthemen behandelt.

Saarland in Zahlen (*Sonderhefte*)

In dieser Serie werden die Ergebnisse von periodisch wiederkehrenden Zählungen veröffentlicht.

Saarländische Gemeindezahlen

In dieser jährlich erscheinenden Publikation werden Informationen aus den verschiedensten Bereichen der amtlichen Statistik auf Gemeinde- bzw. Kreisebene veröffentlicht.

Volkswirtschaftliche Gesamtrechnungen der Länder (*Gemeinschaftsveröffentlichungen der Statistischen Landesämter*)

Ergebnisse über Entstehung, Verteilung und Verwendung des Sozialprodukts nach Ländern sowie Bruttowertschöpfung der kreisfreien Städte und Landkreise, Erscheinungsweise ein- bis zweijährlich.

IV. Verzeichnisse

wie Gemeindeverzeichnis, Schulverzeichnis, Krankenhausverzeichnis, Märkte im Saarland, Systematischer Datenbestandskatalog des saarländischen Informationssystem SAPLIS usw. werden jährlich aktualisiert herausgegeben;
neu: Straßenverzeichnis

Presse- und Informationsdienst

Saarland

Statistisches Landesamt

Virchowstr. 7, 66119 Saarbrücken, ☎ 06 81/5 01 - 59 35, Telefax 06 81/5 01 - 59 21, E-Mail: statistik@stala.saarland.de